

МТКИ-3600-06



www.elvpr.ru

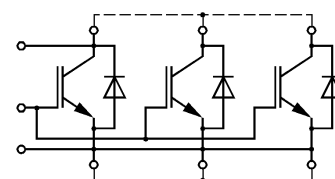
СИЛОВОЙ IGBT МОДУЛЬ

- ◆ одиночный ключ
- ◆ встроенный быстродействующий диод обратного тока
- ◆ корпус с изолированным основанием
- ◆ диагностический вывод коллектора для контроля V_{CE}



ОСНОВНЫЕ ОБЛАСТИ ПРИМЕНЕНИЯ

- ◆ преобразователи частоты
- ◆ источники бесперебойного питания
- ◆ сварочное оборудование
- ◆ ПСН подвижного состава железных дорог



ОСНОВНЫЕ ПАРАМЕТРЫ

- ◆ $V_{CES} = \mathbf{600\text{ В}}$
- ◆ $I_{Cpuls} = \mathbf{7200\text{ А}}$ ($T_C = 65\text{ °C}$)
- ◆ $V_{CEsat} = \mathbf{1.95\text{ В}}$ (тип.)
- ◆ $I_C = \mathbf{3600\text{ А}}$ ($T_C = 50\text{ °C}$)

МАКСИМАЛЬНО ДОПУСТИМЫЕ ЗНАЧЕНИЯ ПАРАМЕТРОВ

Наименование параметра	Условное обозначение	Значение параметра	Единица измерения
Напряжение коллектор-эмиттер	V_{CE}	600	В
Напряжение затвор-эмиттер	V_{GE}	± 20	
Постоянный ток коллектора	I_C	при $T_C = 25\text{ °C}$	А
		при $T_C = 50\text{ °C}$	
Повторяющийся импульсный ток коллектора ($t_p=1\text{ мс}$, $T_C = 65\text{ °C}$)	I_{Cpuls}	7200	
Постоянный прямой ток диода обратного тока	I_F	3600	
Повторяющийся импульсный прямой ток диода обратного тока	I_{FRM}	7200	
Суммарная мощность рассеивания, IGBT (на один ключ, $T_C = 25\text{ °C}$)	P_{tot}	12.5	кВт
Максимальная температура перехода	T_j	+ 150	°C
Температура хранения	T_{stg}	- 50...+ 125	
Напряжение изоляции ($t = 1\text{ мин.}$)	V_{isol}	2500	В (эфф)



МТКИ-3600-06

ТЕПЛОВЫЕ ПАРАМЕТРЫ

Наименование параметра	Условное обозначение	Значение параметра	Единица измерения
Тепловое сопротивление переход-корпус, IGBT (на один ключ)	R_{thjc}	≤ 0.01	°C/Вт
Тепловое сопротивление переход-корпус, диод обратного тока (на один ключ)	R_{thjcD}	≤ 0.017	
Тепловое сопротивление корпус-охладитель, $\lambda_{paste} = 1$ Вт/м · °C, на модуль (типичное значение)	R_{thck}	0.004	

ЭЛЕКТРИЧЕСКИЕ ХАРАКТЕРИСТИКИ (при 25 °C, если не указано иное значение)

Наименование параметра	Условное обозначение	Значение параметра			Единица измерения
		мин.	тип.	макс.	
Статические характеристики					
Пороговое напряжение затвор-эмиттер ($V_{GE} = V_{CE}$, $I_C = 144$ мА)	$V_{GE(th)}$	4.5	5.5	6.5	В
Напряжение насыщения коллектор-эмиттер ($V_{GE} = 15$ В, $I_C = 3600$ А) при $T_j = 25$ °C при $T_j = 125$ °C	V_{CEsat}	- -	1.95 2.2	2.65 -	
Ток утечки коллектор-эмиттер ($V_{CE} = 600$ В, $V_{GE} = 0$ В) при $T_j = 25$ °C при $T_j = 125$ °C	I_{CES}	- -	0.3 2.5	1.5 12.5	мА
Ток утечки затвор-эмиттер ($V_{GE} = 20$ В, $V_{CE} = 0$ В)	I_{GES}	-	-	400	нА
Характеристики на переменном токе					
Входная емкость ($V_{CE} = 25$ В, $V_{GE} = 0$ В, $f = 1$ МГц)	C_{ies}	-	280	-	нФ
Обратная переходная емкость ($V_{CE} = 25$ В, $V_{GE} = 0$ В, $f = 1$ МГц)	C_{res}	-	25	-	
Характеристики переключения (индуктивная нагрузка, при $T_j = 125$ °C)					
Время задержки включения ($V_{CC} = 300$ В, $V_{GE} = \pm 15$ В, $I_C = 3600$ А, $R_G = 2.2$ Ом) при $T_j = 25$ °C при $T_j = 125$ °C	$t_{d(on)}$	- -	0.175 0.190	- -	мкс
Время нарастания ($V_{CC} = 300$ В, $V_{GE} = \pm 15$ В, $I_C = 3600$ А, $R_G = 2.2$ Ом) при $T_j = 25$ °C при $T_j = 125$ °C	t_r	- -	0.045 0.055	- -	

МТКИ-3600-06

Наименование параметра	Условное обозначение	Значение параметра			Единица измерения
		мин.	тип.	макс.	
Время задержки выключения ($V_{CC} = 300 \text{ В}$, $V_{GE} = \pm 15 \text{ В}$, $I_C = 3600 \text{ А}$, $R_G = 2.2 \text{ Ом}$) при $T_j = 25 \text{ }^\circ\text{C}$ при $T_j = 125 \text{ }^\circ\text{C}$	$t_{d(off)}$	- -	0.275 0.305	- -	мкс
Время спада ($V_{CC} = 300 \text{ В}$, $V_{GE} = \pm 15 \text{ В}$, $I_C = 3600 \text{ А}$, $R_G = 2.2 \text{ Ом}$) при $T_j = 25 \text{ }^\circ\text{C}$ при $T_j = 125 \text{ }^\circ\text{C}$	t_f	- -	0.037 0.046	- -	
Энергия потерь при включении ($V_{CC} = 300 \text{ В}$, $V_{GE} = \pm 15 \text{ В}$, $I_C = 3600 \text{ А}$, $R_G = 2.2 \text{ Ом}$, $T_j = 125 \text{ }^\circ\text{C}$, $L_S = 35 \text{ нГн}$, за один импульс)	E_{on}	-	65	-	мДж
Энергия потерь при выключении ($V_{CC} = 300 \text{ В}$, $V_{GE} = \pm 15 \text{ В}$, $I_C = 3600 \text{ А}$, $R_G = 2.2 \text{ Ом}$, $T_j = 125 \text{ }^\circ\text{C}$, $L_S = 26 \text{ нГн}$, за один импульс)	E_{off}	-	115	-	
Ток короткого замыкания ($t_p \leq 10 \text{ мкс}$, $V_{CC} = 360 \text{ В}$, $V_{GE} = \pm 15 \text{ В}$, $V_{CEmax} = V_{CES} - L_{\sigma(CE)} \times di/dt$, $T_j = 125 \text{ }^\circ\text{C}$)	I_{SC}	-	18	-	кА
Характеристики диода обратного тока					
Прямое падение напряжения ($I_F = 3600 \text{ А}$, $V_{GE} = 0 \text{ В}$) при $T_j = 25 \text{ }^\circ\text{C}$ при $T_j = 125 \text{ }^\circ\text{C}$	V_F	- -	1.25 1.2	1.85 -	В
Ток обратного восстановления ($I_F = 3600 \text{ А}$, $V_{GE} = -10 \text{ В}$, $V_R = 300 \text{ В}$, $di_F/dt = -15 \text{ кА/мкс}$) при $T_j = 25 \text{ }^\circ\text{C}$ при $T_j = 125 \text{ }^\circ\text{C}$	I_{RM}	- -	1550 1900	- -	А
Заряд обратного восстановления ($I_F = 3600 \text{ А}$, $V_{GE} = -10 \text{ В}$, $V_R = 300 \text{ В}$, $di_F/dt = -15 \text{ кА/мкс}$) при $T_j = 25 \text{ }^\circ\text{C}$ при $T_j = 125 \text{ }^\circ\text{C}$	Q_{rr}	- -	150 240	- -	мкКл
Энергия потерь при обратном восстановлении ($I_F = 3600 \text{ А}$, $V_{GE} = -10 \text{ В}$, $V_R = 300 \text{ В}$, $di_F/dt = -15 \text{ кА/мкс}$) при $T_j = 125 \text{ }^\circ\text{C}$	E_{rec}	-	54	-	мДж

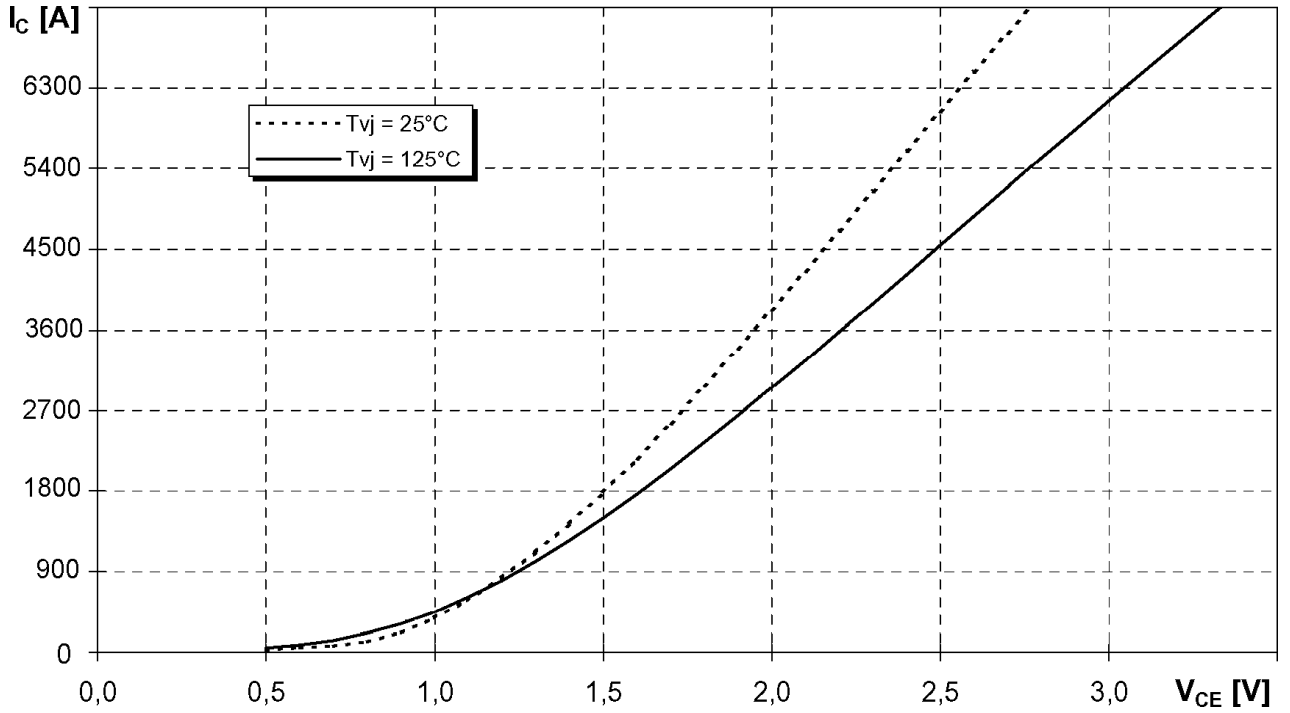


МТКИ-3600-06

Типовые выходные характеристики

$$I_C = f(V_{CE})$$

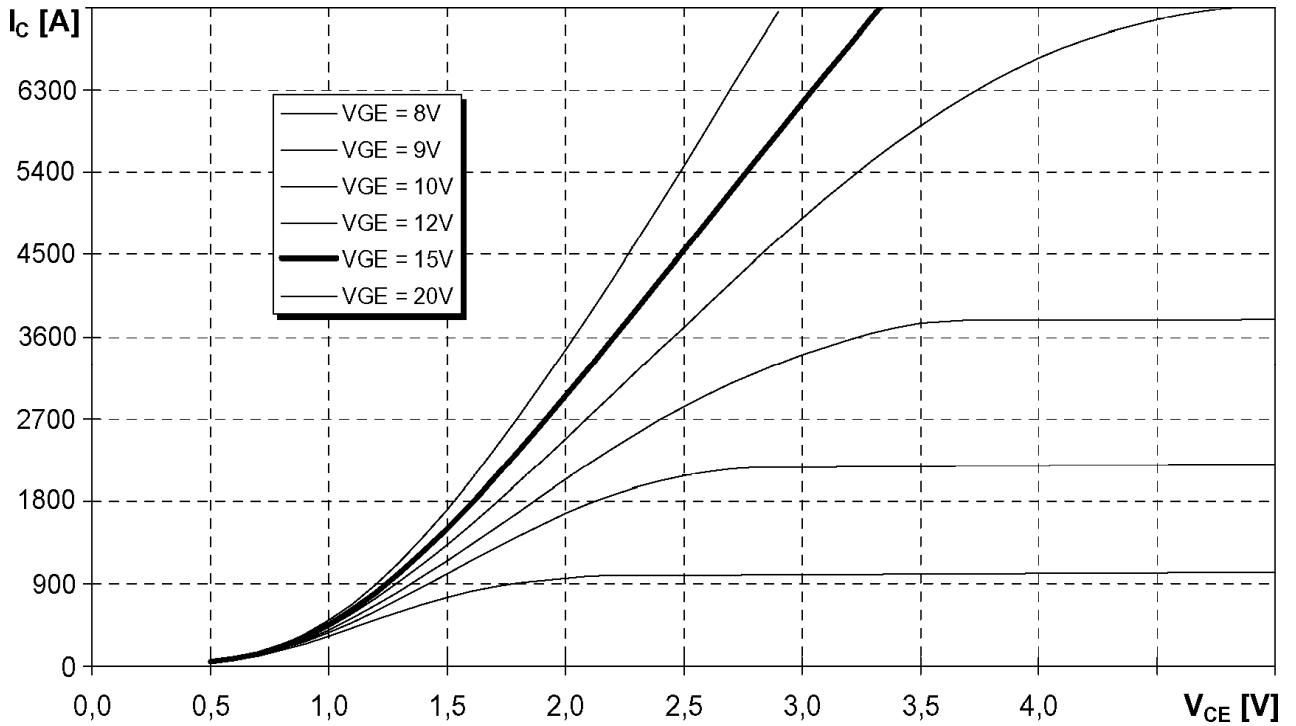
Режим измерения: $V_{GE} = +15 \text{ В}$, $T_j = 25, 125 \text{ }^\circ\text{C}$



Типовые выходные характеристики

$$I_C = f(V_{CE})$$

Режим измерения: $T_j = 125 \text{ }^\circ\text{C}$

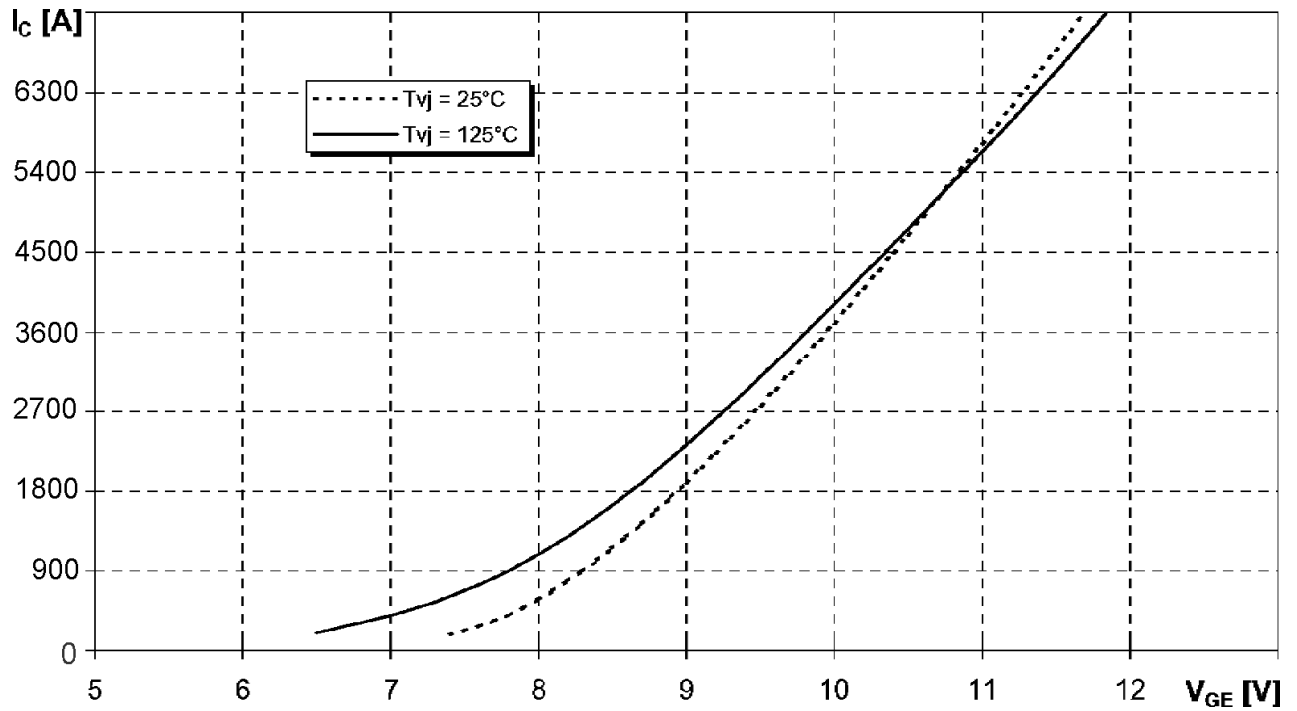


МТКИ-3600-06

Типовые передаточные характеристики

$$I_C = f(V_{GE})$$

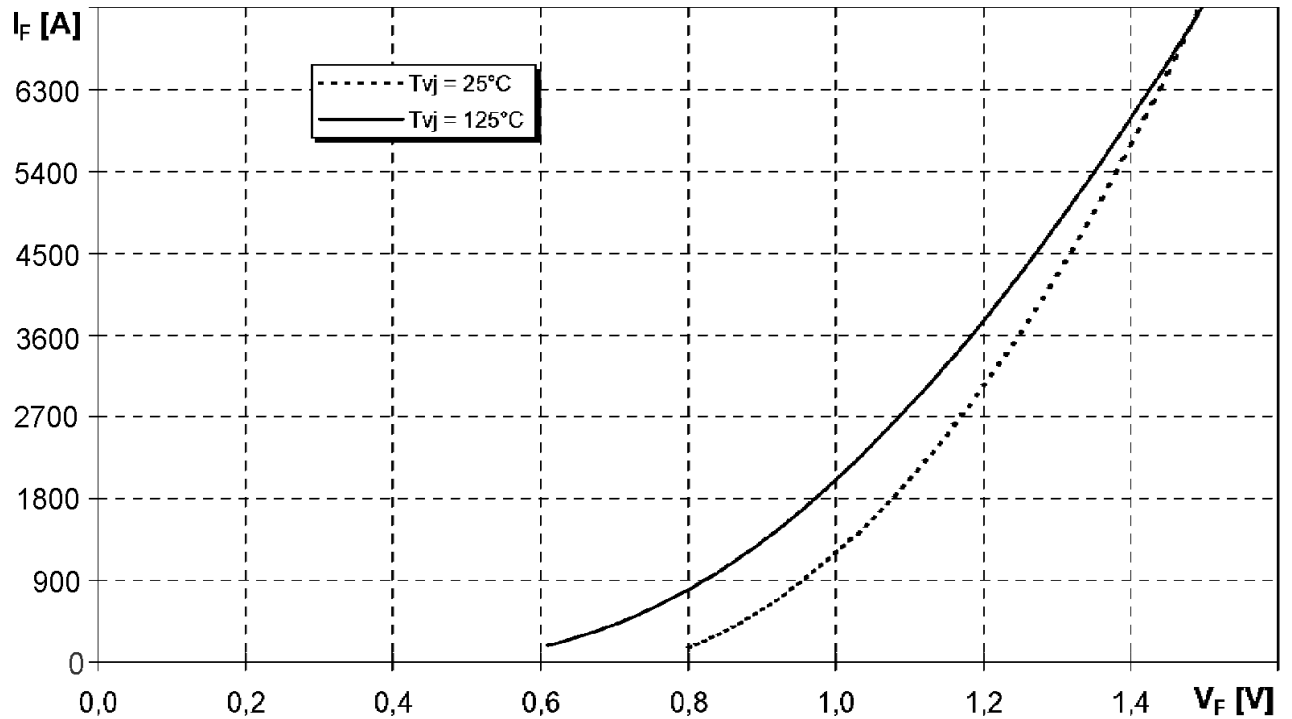
Режим измерения: $V_{CE} = 20 \text{ В}$, $T_j = 25, 125 \text{ }^\circ\text{C}$



Типовые прямые характеристики диода обратного тока

$$I_F = f(V_F)$$

Режим измерения: $T_j = 25, 125 \text{ }^\circ\text{C}$

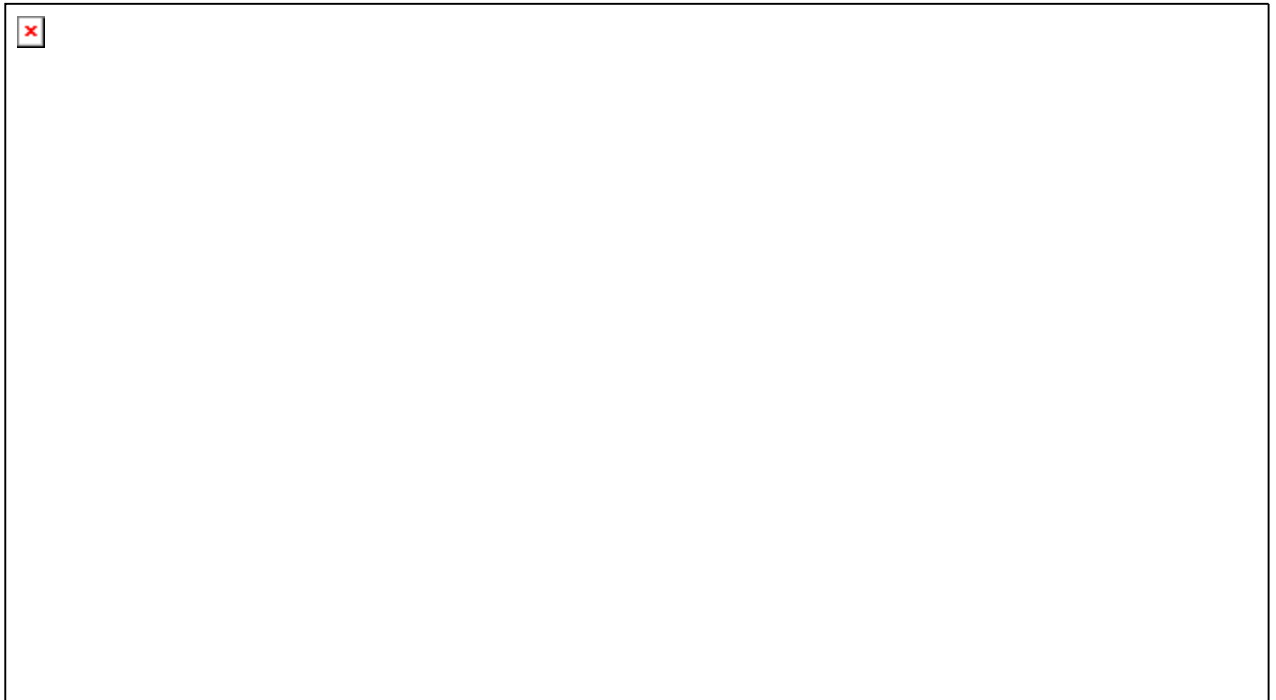


МТКИ-3600-06

Типовые зависимости коммутационных потерь

$E = f(I_C)$, индуктивная нагрузка

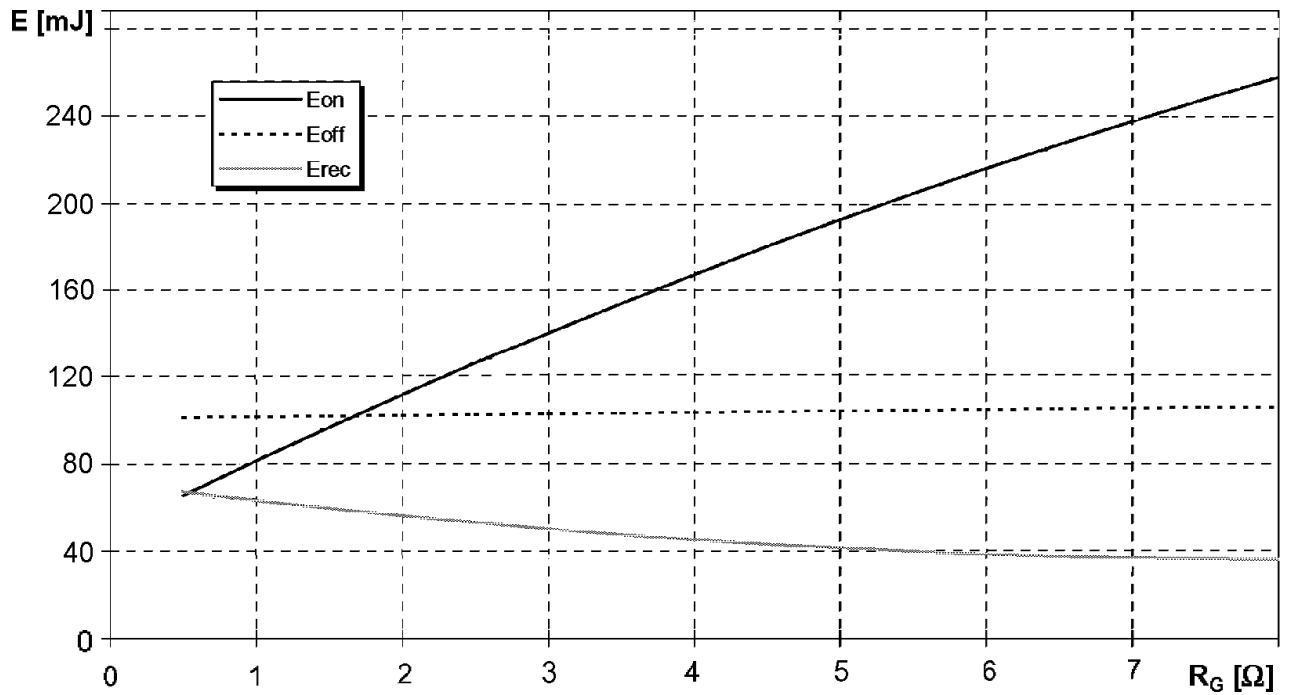
Режим измерения: $V_{CE} = 300$ В, $V_{GE} = \pm 15$ В, $R_G = 2.2$ Ом, $T_j = 125$ °С



Типовые зависимости коммутационных потерь

$E = f(R_G)$, индуктивная нагрузка

Режим измерения: $I_C = 3600$ А, $V_{CE} = 300$ В, $V_{GE} = \pm 15$ В, $T_j = 125$ °С

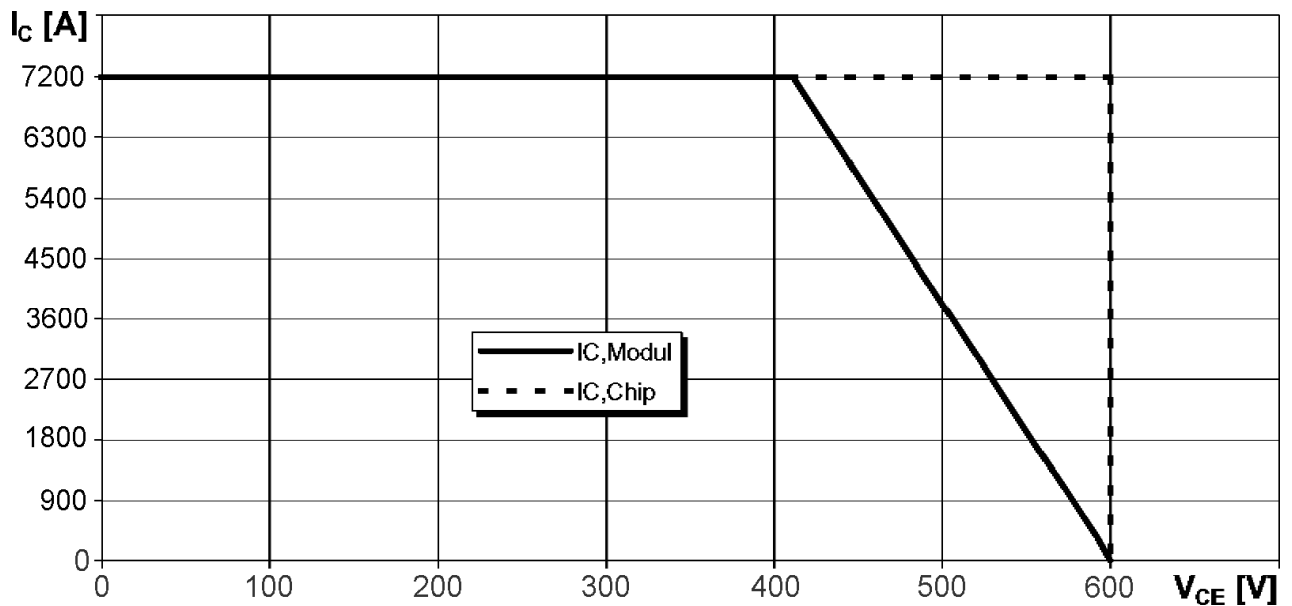


МТКИ-3600-06

Обратная область безопасной работы

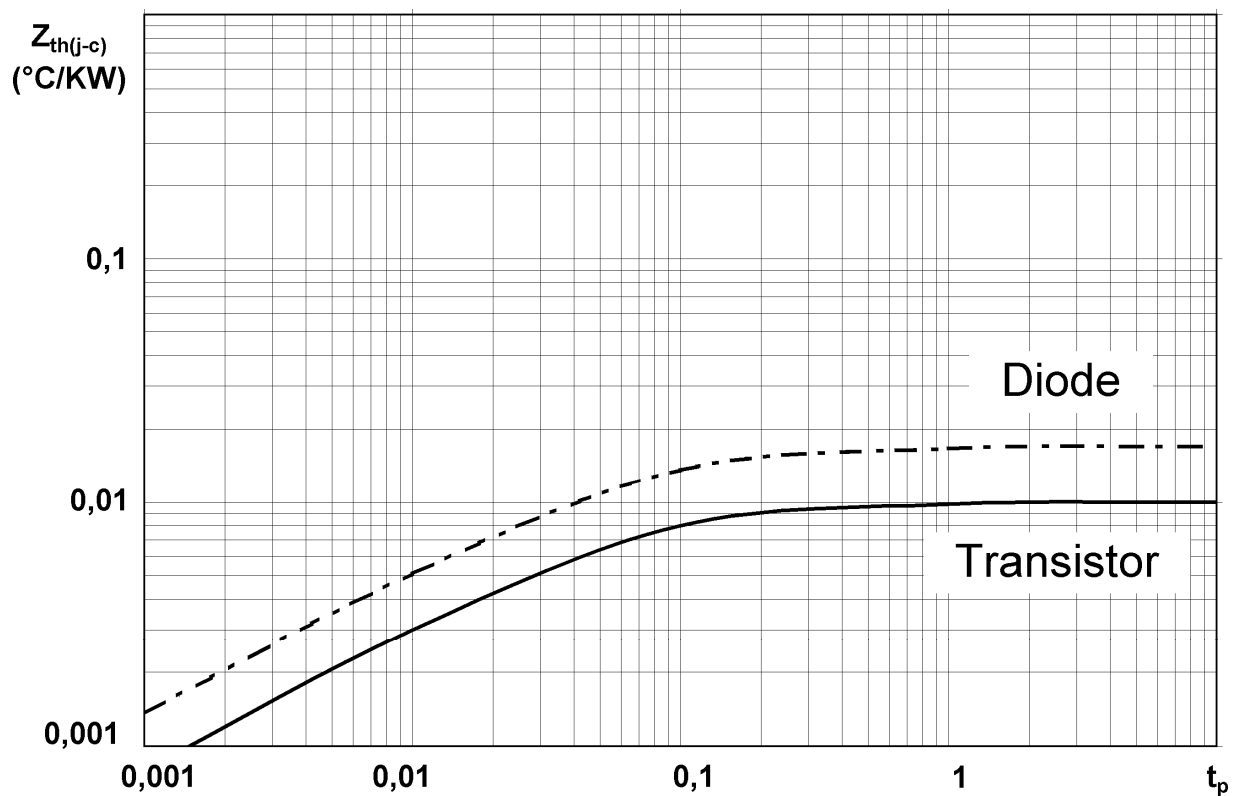
$$I_{C\text{ puls}} = f(V_{CE})$$

Режим измерения: $R_G = 2.2 \text{ Ом}$, $T_j = 125 \text{ °C}$



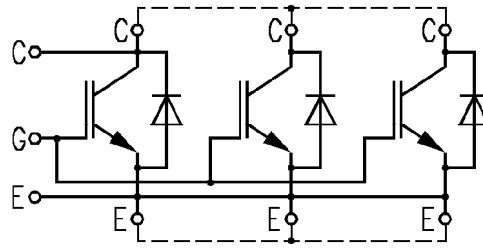
Переходное тепловое сопротивление

$$Z_{thjc} = f(t_p)$$



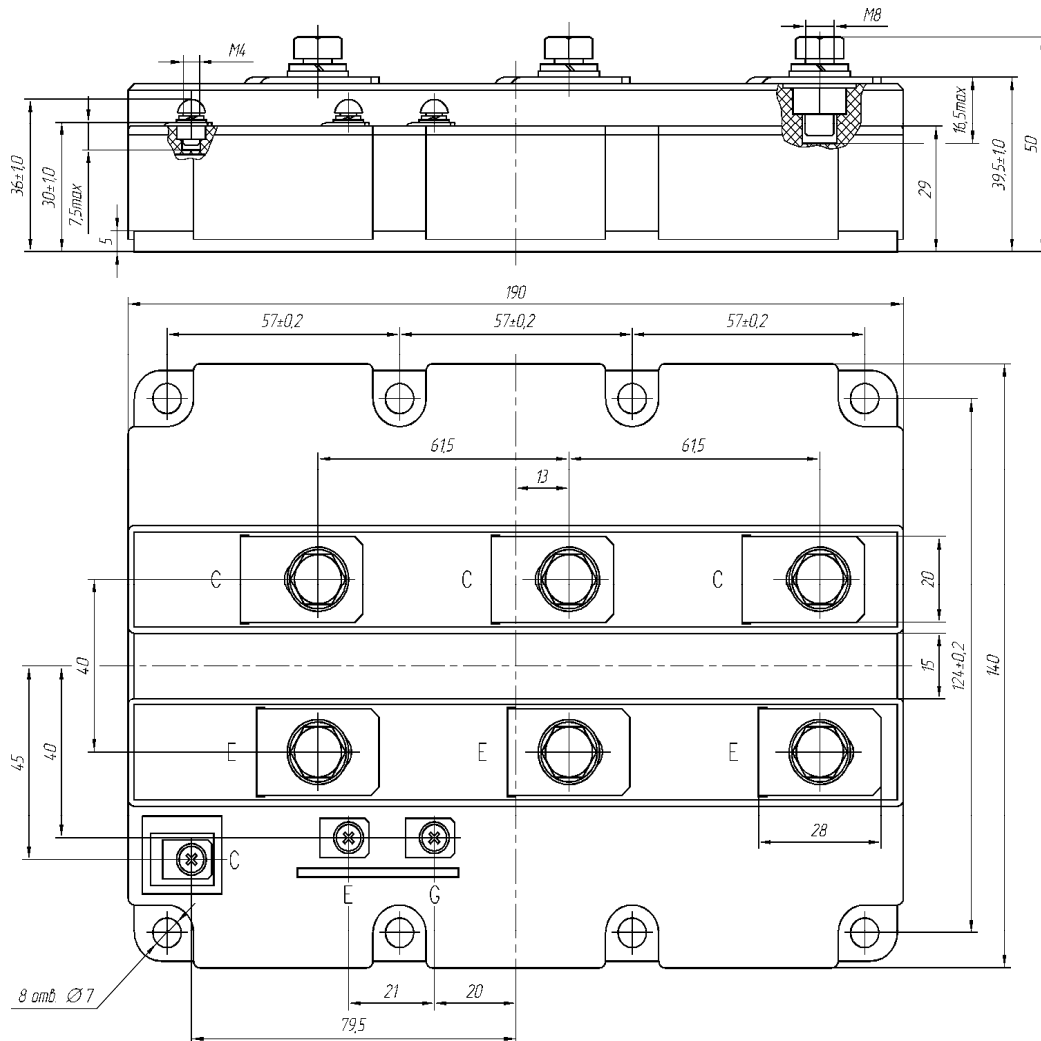
МТКИ-3600-06

СХЕМА ЭЛЕКТРИЧЕСКАЯ ПРИНЦИПИАЛЬНАЯ



Примечание: штриховыми линиями показаны соединения силовых контактов с помощью внешних шин.

ГАБАРИТНЫЕ И УСТАНОВОЧНЫЕ РАЗМЕРЫ



Масса 2.1 кг